

## **Kalite Standartı**

Eđitim sırasında, yetkinliđini kanıtlayacak olan her kiři, uzman olmaya hak kazanacaktır. Ayrıca, eđitimin her süreci dizayn edilecek ve direk Genel Müdürlüđe bađlı olacak Kalite birimi sayesinde, çıkabilecek sorunlar önceden tesbit edilecek ve aksayan noktalara derhal müdahale edilecektir.

Ana amaç, eđitimin kalitesinin sürekli yükselmesinin sağlanması ve belli bir standartta tutunmasının sağlanmasıdır. Bunun için de, yazılacak olan özel bir yazılım sayesinde, her bir uzman adayı profili yakından takip edilecek, öğretmenlerin durumu ve eđitim ortamı denetlenecektir.

Hedef ise, mezun olacak Uzmanların her birisinin kalitesi yüksek olmasının sağlanmasıdır.

## **İnteraktif İçerik**

Eđitim sırasında, kullanılacak olan material mümkün olduđu kadar yabancı kaynaklardan alınacak ve yerli başvuru kaynakları taranarak uzman hocalarımızdan yardım alınacaktır.

Eđitimde en önemli konunun, verilecek olan içerik olduđu kesindir. Bu anlamda, verilecek içerik mümkün olduđu kadar anlaşılabilir ve konun özünü vermesi şeklinde dizayn edilecek. Testler ve laboratuvar ortamında ise, alınan teorik bilgi hem test edilecek hem de pratiđe geçmesi sağlanacaktır.

Multimedia(ses,görüntü ve içerik) imkanlarından sonuna kadar yararlanılarak, offline çalışma ve kendi kendine öğrenme ihtiyaçları da sağlanacaktır. Ayrıca üretilecek içerik sayesinde, bir sonraki uzmanların yetiştirilmesi sağlanacaktır. Sürekli güncelenen içerik sayesinde de teknolojik gelişme uzman adaylarına yansıtılacaktır.

#### 4. Yönetim

Kurulacak olan Eğitim Merkezinde; Genel Müdür, Genel Müdür Yardımcıları, Eğitim Koordinatörü, Kalite ve Bilgi Teknolojisi bölümleri olacak, idari konular (temizlik, güvenlik, personel, muhasebe) bir Genel Müdür yardımcısının sorumluluğunda olacaktır. Diğer Genel Müdür yardımcısı ise Eğitim Materyali ve Bilgi Teknolojisi bölümlerinden sorumlu olacaktır. Eğitim Bölümü ve Kalite bölümü ise direkt Genel Müdüre bağlı olacaktır.

Buna göre, aşağıdaki birimler ve yetki, görev sorumlulukları aşağıdaki şekilde olacaktır.

**Eğitim Bölümü**, Eğitim merkezinde bütün eğitimlerden sorumlu olacaktır. Direkt olarak koordinatör tarafından yönetilecek ve Genel Müdüre Bağlı olacaktır. Temel olarak iki alana ayrılacak, (Yabancı Dil ve Teknik Eğitim) ve bu alan yöneticiliği Eğitim Koordinatör Yardımcıları tarafından yönetilecektir.

Ayrıca Teknik Eğitim kısmı ve Yabancı Dil kısmı, Uzmanlık Bölüm Başkanları tarafından yönetilecektir. Bu anlamda Yazılım, Donanım, Sistem, Alt yapı ve Network Bölüm başkanları kendi dallarında yetiştirdikleri uzmanlardan direkt olarak sorumlu olacaklardır.

**Kalite Bölümü**, Eğitim Merkezinin, öncelikle eğitim kalitesi olarak bütün kalite işlemlerinden sorumlu olacaktır. Yeni ISO standartlarına göre eğitim süreçlerinin dizaynı, mevcut eğitim kalitesinin genel, eğitmen ve uzman adayı gözünden değerlendirilerek, konulan kalite hedefi doğrultusunda sürekli çalışmalar yapacaktır. Çıkan uzman adayların bilgi kalitesinden sorumlu olacaktır.

Karşılaştığı problemler için, direkt Genel Müdüre rapor verecek ve önerileri süratle uygulanacaktır. Ayrıca, her iki haftada ve Ayda bir yapılacak kalite toplantılarının düzenlenmesi, raporlanması ve alınan aksiyon planının uygulandığının izlenmesi görevlerini yapacaktır.

**Eğitim Materyal Bölümü**, Eğitim merkezinde verilecek olan eğitime içerik hazırlamakla yükümlü olacaktır. Hazırlanan içeriğinin doğrulanması, toplanması, baskı ve dizgi işlemlerinin kontrolü ve kaliteli basımı için yapılacak bütün işlemlerden sorumlu olacaktır.

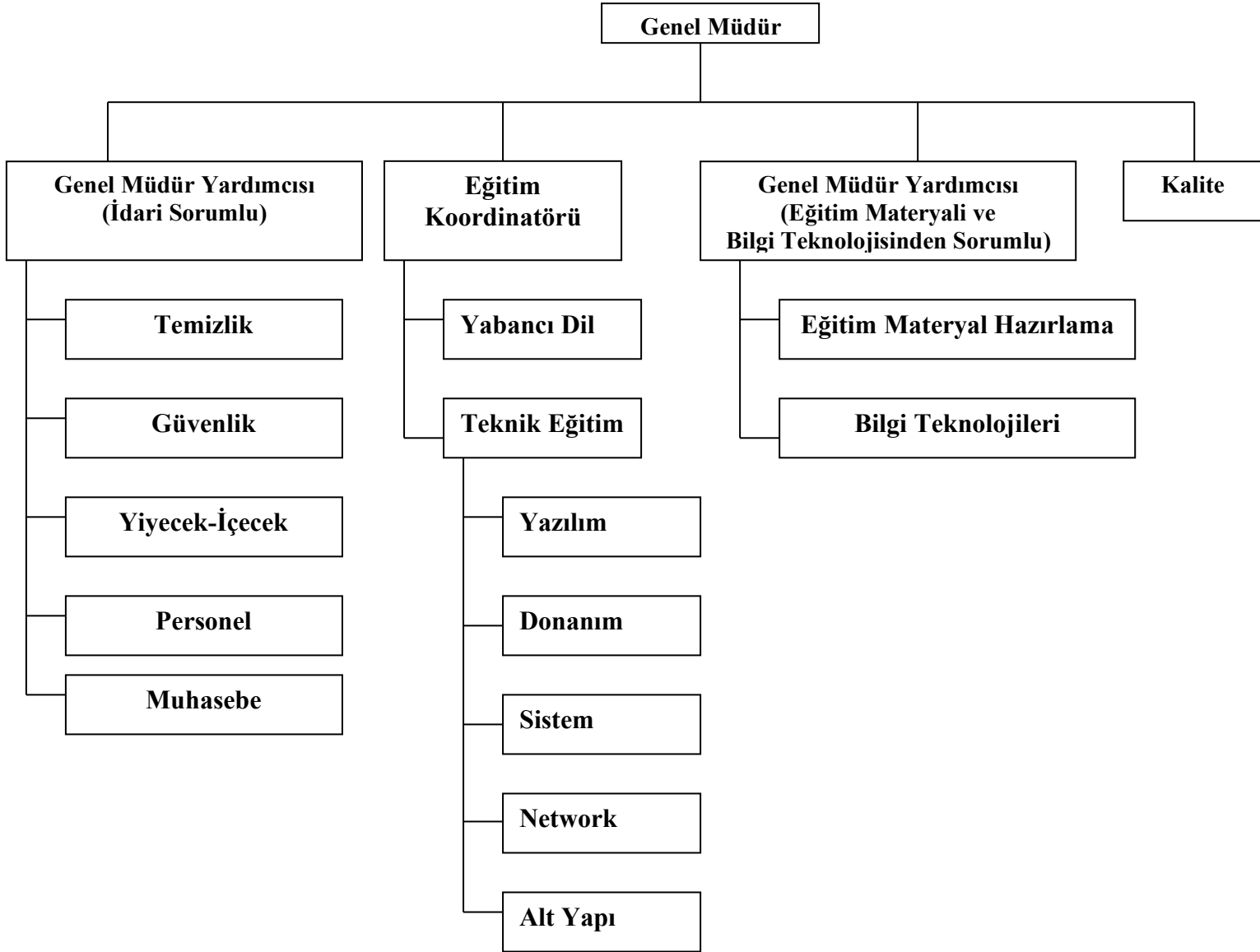
Yaptığı işleri, Bilgi Teknolojisi ve Eğitim Materyalinden sorumlu Genel Müdür Yardımcısına verecektir. Ayrıca, yabancı materyalin türkçeye çevrilmesi, hazırlanan materyalin kalite standartının yükseltilmesi ve Bilgi Teknolojisi Bölümü ile interaktif içeriğin hazırlanması konusunda faaliyette bulunacaktır.

**Bilgi Teknolojisi Materyal Bölümü**, Eğitim merkezinde verilecek olan eğitime interaktif içerik hazırlama, ve eğitim merkezinin bütün bilgi teknolojisi ile ilgili işlemlerinden sorumlu olacaktır. Ayrıca, yazacağı özel bir yazılımla da kalite bölümünün, uzman aday ve öğretmen profil izlemesini sağlayacaktır.

Yaptığı işleri, Bilgi Teknolojisi ve Eğitim Materyalinden sorumlu Genel Müdür Yardımcısına verecektir. Ayrıca, Kalite bölümü ve Eğitim materyali ile ortak çalışmalar yürütecektir.

**İdare Bölümü**, Eğitim Merkezinin İdari sorumluluğunu taşıyacak ve bir Genel Müdür yardımcısı tarafından yönetilecektir. Genel olarak Temizlik, güvenlik, yiyecek-içecek ve bölümlerin ihtiyaç duyduğu personel alımı ve eğitim merkezinin muhasebe işlemlerinde görev yapacaktır. Direk olarak, Genel Müdüre bağlı olacak ve yaptığı işleri raporlayacaktır.

#### 4.1 Eğitim Merkezi Yönetim Şeması



## 4.2 Personel Listesi

Yıllara Göre İhtiyaç Duyulacak Personel Listesi	2004	2005	2006
Laboratuvar Sorumlusu	13	20	33
Teknik Eğitimci	22	33	55
İngilizce Eğitimci	18	27	45
Teknik Sorumlu	5	8	13
Eğitim Bölüm Yardımcısı	12	12	12
Eğitim Bölüm Başkanı	6	6	6
Eğitim Koordinatör Yardımcısı	2	2	2
Eğitim Koordinatörü	1	1	1
Kalite Yardımcısı	2	2	2
Kalite Müdürü	1	1	1
Eğitim Materyal Personeli	10	10	10
Materyal Bölüm Yardımcısı	2	2	2
Materyal Müdürü	1	1	1
Güvenlik Personeli	10	15	25
Güvenlik Bölüm Yardımcısı	2	2	2
Güvenlik Müdürü	1	1	1
Şoför	4	4	4
Temizlik	20	30	50
Temizlik Şefi	4	4	4
Temizlik Müdürü	1	1	1
Bilgi Teknolojisi Personeli	6	6	6
Bilgi Teknolojisi Bölüm Yardımcısı	2	2	2
Bilgi Teknolojisi Başkanı	1	1	1
Genel Müdür Yardımcısı	2	2	2
Genel Müdür	1	1	1
<b>Toplam Personel</b>	<b>149</b>	<b>194</b>	<b>282</b>

## 4.3 Kilometre Taşları ve Sorumluluk Listesi

Kilometre Taşı	Planlanan Tarih	Sorumlu Kişi/Grup
Fizibilite Çalışmalarının Yapılması ve İş Planının Hazırlanması	02-10-2003/15-10-2003 Başlama/Bitiş	Türkiye Bilgisayar Mühendisleri ve Programcıları Derneği(TBMPD)
Ortak Çalışma yapılarak, bütçenin onaylanması ve yapılacak işlemlere start verilmesi ve diğer tarihlerin belirlenmesi	15-10-2003/15-10-2003 Başlama/Bitiş	KOSGEB, TBMPD
Ön Çalışmaların başlanması	--/-- Başlama/Bitiş	TBMPD
Uygun eğitim merkezi binasının bulunması	--/-- Başlama/Bitiş	TBMPD
Eğitim içeriğinin hazırlanması	--/-- Başlama/Bitiş	TBMPD,KOSGEB
Sınıf ve laboratuvarların hazırlanması	--/--	TBMPD,KOSGEB

	Başlama/Bitiş	
Danışmanlık alınarak, eğitimcilere eğitim verilmesi, eğitim kadrosu için görüşmelerin yapılması	-- / -- Başlama/Bitiş	TBMPD
Ön çalışmanın bitirilmesi ve onaylanması	-- / -- Başlama/Bitiş	TBMPD,KOSGEB
Proje için gerekli kaynakların sağlanması(Özel Sponsor Kuruluşlar ve Diğer Devlet Kuruluşları)	-- / -- Başlama/Bitiş	TBMPD
Basın lansmanı ve Uzman Adayı kabulü	-- / -- Başlama/Bitiş	TBMPD,KOSGEB
Eğitimin sürekli iyileştirilmesi ve belli bir kalite standartına getirilmesi	-- / -- Başlama/Bitiş	TBMPD
Mezun olacak uzmanlara iş imkanı yaratılması	-- / -- Başlama/Bitiş	KOSGEB,TBMPD,Diğer Özel Sektör ve Devlet Kuruluşları
Gerektiğinde Lojistik desteğin devam ettirilmesi	-- / -- Başlama/Bitiş	KOSGEB,Diğer Özel Sektör ve Devlet Kuruluşları
Projenin tamamlanarak 5000 uzmanın yetiştirilmesi	-- / -- Başlama Bitiş	TBMPD

#### 4.4 Riskler

- Devlet tarafından yeterli destek verilmemesi ve Eğitim merkezinin inşa edilmek zorunda kalınması
- Bütçe’de öngörülen tutarda nakti yada aynı yardımın alınamaması ve finansal açıdan projenin yarım kalması

#### 4.5 Finansman’da Kullanılabilecek Kaynaklar

- KOSGEB
- Sanayi Bakanlığı
- Diğer Devlet Kuruluşları(Turizm Bakanlığı, Milli Eğitim Bakanlığı vs.)
- Sponsor Şirketler(Microsoft,Cisco, Oracle,HP,IBM vs.)

## 5. Finans

Eđitim merkezinin Finansal kısmında, yapılacak tahmini harcamalar, uzman başı maliyet ve bunların yıllara göre dağılımı ele alınacaktır. Uzmanların, Türkiye ve Dünya konjektörüne girdikleri zaman ortaya çıkaracakları iş gücü ve kazanacakları gelir ile GSMH yapacakları etki ve bunların yatırımı ne kadar sürede geri getireceđi irdelenecektir.

### Yıllara göre tahimini maliyet tablosu;

Maliyet Başıkları	1.Yıl	2.Yıl	3.Yıl	Kalem Toplam
Sınıf	\$120.000	\$60.000	\$120.000	\$300.000
Laboratuvar	\$960.000	\$480.000	\$960.000	\$2.400.000
Genel Gider	\$2.080.800	\$3.058.800	\$4.998.800	\$10.138.400
Ulaşım	\$180.720	\$247.920	\$382.320	\$810.960
Diđer	\$319.000	\$199.000	\$154.000	\$672.000
Personel	\$1.850.400	\$2.293.200	\$2.964.300	\$7.107.900
Yıl Toplam	\$5.510.920	\$6.338.920	\$9.579.420	\$21.429.260

### Yıllara göre uzman sayısı ve kişı başı maliyet tablosu;

Yıllar	1.Yıl	2.Yıl	3.Yıl	Toplam Uzman
Uzman Sayısı	1000	1500	2500	5000
Kişı Başı Maliyet	\$5.510,92	\$4.225,95	\$3.831,77	\$4.285,85

### Senaryolar ve kişı başı maliyet deđişim tablosu;

Yetiştirilecek Uzman Sayısı	1000	1500	2500	5000
Senaryo 1- Eđitim Tam Gün+Öđrenci Masrafları(Yemek+Ulaşım)	\$5.510,92	\$4.225,95	\$3.831,77	\$4.285,85
Senaryo 2- Yarım Gün+Hafta Sonu+Öđrenci Masrafları(Yemek+Ulaşım)	\$4.970,92	\$4.045,95	\$3.615,77	\$4.015,85
Senaryo 3- Eđitim Tam Gün-Öđrenci Masrafları(Yemek+Ulaşım)	\$3.470,92	\$2.185,95	\$1.791,77	\$2.245,85
Senaryo 4- Yarım Gün+Hafta Sonu-Öđrenci Masrafları(Yemek+Ulaşım)	\$2.930,92	\$2.005,95	\$1.575,77	\$1.975,85

### Üretilen katma deđer tablosu Türkiye ve Dünya;

Üretilen Katma Deđer	Dünya*	Türkiye*
1.Yıl (1000)	\$77.000.000	\$8.400.000
2.Yıl (1500)	\$115.500.000	\$12.600.000
3.Yıl (2500)	\$192.500.000	\$21.000.000
Toplam(5000)	\$385.000.000	\$42.000.000
* Amerika Deđerleri ve Türkiye'deki ortalamalar alınmıştır. Amerikan IT Uzmanı Ortalama Deđer Yıllık = 90.000 \$ - 130.000 \$ Türkiye IT Uzmanı Ortalama Deđer Yıllık = 6.000 \$ - 18.000 \$ Ortalama Amerika Uzman - Vergi ve Sosyal Güvenli (%30)	\$77.000,00	
Ortalama Türk Uzman- Vergi ve Sosyal Güvenlik(%30)	\$8.400,00	

**Üretilcek katma değer tablosu ve Harcama Tablosu Türkiye ve Dünya (ROI);**

Yıllar	Harcanan Değer	EVA Türkiye	EVA Dünya
1.Yıl	\$5.510.920	-	-
2.Yıl(1+2)	\$11.849.840	\$8.400.000	\$77.000.000
3.Yıl(1+2+3)	\$21.429.260	\$21.000.000	\$192.500.000
4.Yıl	-	\$42.000.000	\$385.000.000

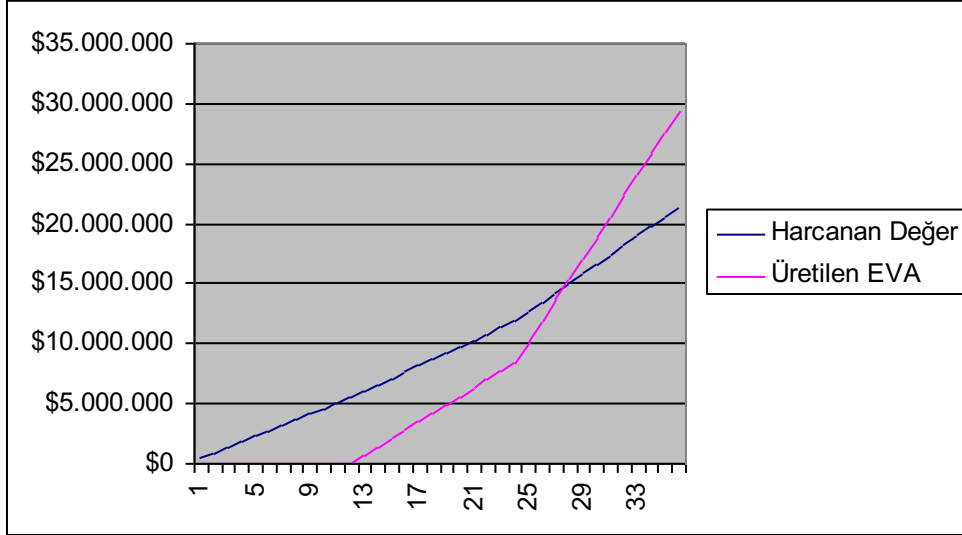
**Aylara göre başabaş noktası tablosu;**

Aylar	Harcanan Değer	EVA Türkiye	EVA Dünya
1	\$459.243	\$0	\$0
2	\$918.486	\$0	\$0
3	\$1.377.729	\$0	\$0
4	\$1.836.972	\$0	\$0
5	\$2.296.215	\$0	\$0
6	\$2.755.458	\$0	\$0
7	\$3.214.701	\$0	\$0
8	\$3.673.944	\$0	\$0
9	\$4.133.187	\$0	\$0
10	\$4.592.430	\$0	\$0
11	\$5.051.673	\$0	\$0
12	\$5.510.916	\$0	\$0
13	\$6.039.159	\$700.000	\$6.416.000
14	\$6.567.402	\$1.400.000	\$12.832.000
15	\$7.095.645	\$2.100.000	\$19.248.000
16	\$7.623.888	\$2.800.000	\$25.664.000
17	\$8.152.131	\$3.500.000	\$32.080.000
18	\$8.680.374	\$4.200.000	\$38.496.000
19	\$9.208.617	\$4.900.000	\$44.912.000
20	\$9.736.860	\$5.600.000	\$51.328.000
21	\$10.265.103	\$6.300.000	\$57.744.000
22	\$10.793.346	\$7.000.000	\$64.160.000
23	\$11.321.589	\$7.700.000	\$70.576.000
24	\$11.849.832	\$8.400.000	\$76.992.000
25	\$12.648.117	\$10.150.000	\$93.033.000
26	\$13.446.402	\$11.900.000	\$109.074.000
27	\$14.244.687	\$13.650.000	\$125.115.000
28	\$15.042.972	\$15.400.000	\$141.156.000
29	\$15.841.257	\$17.150.000	\$157.197.000
30	\$16.639.542	\$18.900.000	\$173.238.000
31	\$17.437.827	\$20.650.000	\$189.279.000
32	\$18.236.112	\$22.400.000	\$205.320.000
33	\$19.034.397	\$24.150.000	\$221.361.000
34	\$19.832.682	\$25.900.000	\$237.402.000
35	\$20.630.967	\$27.650.000	\$253.443.000
36	\$21.429.252	\$29.400.000	\$269.484.000

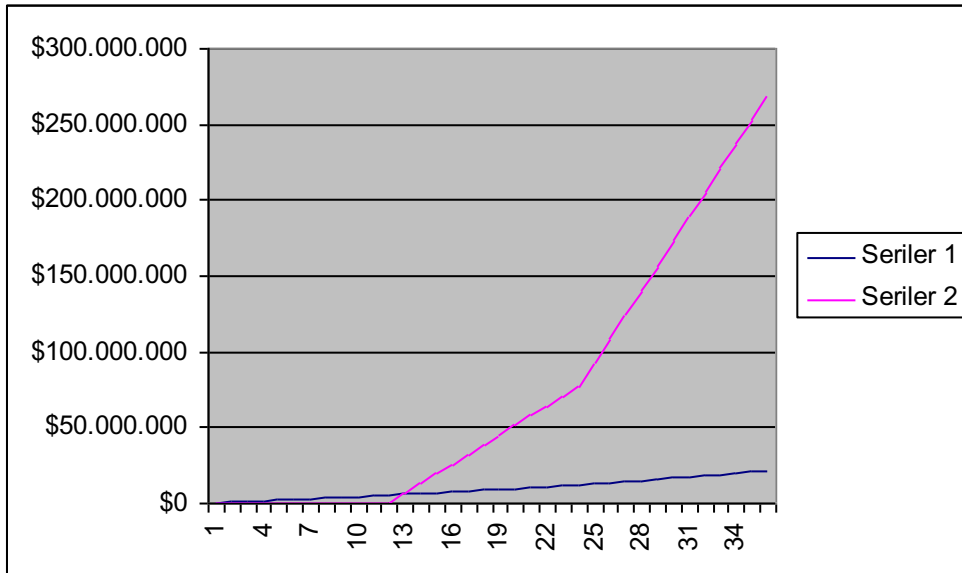
\* Sarı Renkler Başabaş Noktasını; Yeşil Renkler ise Proje Maliyeti Karşılama Noktasını Göstermektedir.

Tabloda görüldüğü gibi, Türkiye ortalamasına bakıldığı zaman, ilk bir sene eğitim boyunca hiç getiri gelmeyecek, fakat ardından uzmanların iş hayatına girmesiyle birlikte direk olarak GSMH'ya etkileri başlayacaktır. Bu anlamda bakıldığında Türkiye'de, proje başlangıcından itibaren 29.ay sonunda, Dünya ortalamasında ise 13.ay sonunda başabaş noktası olmaktadır.

### **Başabaş noktası Türkiye;**



### **Başabaş noktası Dünya;**





Bütün proje maliyetlerinin karşılanma noktası ise, Türkiye için 32.ay sonunda, Dünya ortalamasında ise 16.ay olmaktadır.

Ayrıca proje bitiminde elde edilen EVA ile harcanan maliyet sonrasında kalan tutar ise Türkiye ortalamasında 7.970.748 \$, Dünya Eva ortalamasına göre ise 248.054.748 \$ olmaktadır.

	Harcanan Değer	EVA Türkiye-Harcanan	EVA Dünya- Harcanan
Proje Sonucu Elde Edilen Değer	\$21.429.252	\$7.970.748	\$248.054.748

Bütün bu değerler, tam gün eğitim ve öğrenci masraflarının olduğu en yüksek maliyet harcamasına sahip Senaryo1 üzerinden yapılmıştır.

Senaryo 2'de 27. Ay, Senaryo'da 3'te 24 Ay ve Senaryo 4'te ise 19 Ay'a gerileyecektir.